

UBND TỈNH BÌNH PHƯỚC
SỞ LAO ĐỘNG
THƯƠNG BINH VÀ XÃ HỘI

Số: 12 /SLĐTBXH- BTXH

V/v trợ giúp xã hội dịp Tết
Nguyên đán Mậu Tuất năm 2018

Kính gửi:

CỘNG HÒA XÃ HỘI CHỦ NGHĨA VIỆT NAM
Độc lập - Tự do - Hạnh phúc

Bình Phước, ngày 05 tháng 01 năm 2018

- Ủy ban nhân dân các huyện, thị xã;
- Phòng Lao động -TB &XH các huyện, thị xã.

Thực hiện Kế hoạch số 267/KH-UBND, ngày 13/12/ 2017 của UBND tỉnh về việc vận động hỗ trợ cho hộ nghèo, hộ cận nghèo và đối tượng bảo trợ xã hội đón Tết Nguyên đán Mậu Tuất năm 2018 và Kế hoạch phối hợp số 324/KH-MTTQ-BTT, ngày 27/12/2017 của Ban Thường trực UBMTTQVN tỉnh về việc Phối hợp vận động hỗ trợ hộ nghèo, hộ cận nghèo và đối tượng bảo trợ xã hội đón Tết Nguyên đán Mậu Tuất năm 2018; Công văn số 4381/UBND-KGVX ngày 27/12/2017 của UBND tỉnh về việc trợ giúp xã hội Tết Nguyên đán Mậu Tuất năm 2018.

Sở Lao động – Thương binh và Xã hội đề nghị UBND huyện, thị xã chỉ đạo Phòng Lao động - TB &XH các huyện, thị thực hiện những việc sau:

1. Chủ động rà soát, tổng hợp số hộ, số khẩu có nguy cơ thiếu đói trong dịp Tết Nguyên đán Mậu Tuất và giáp hạt đầu năm 2018.

Phối hợp với Phòng Tài chính trình UBND huyện, thị xã chủ động sử dụng ngân sách địa phương để hỗ trợ kịp thời cho các trường hợp thiếu đói. Trường hợp ngân sách địa phương có khó khăn, UBND huyện, thị xã có văn bản gửi về Sở Lao động - Thương binh và Xã hội tổng hợp báo cáo UBND tỉnh xem xét trước ngày 08/01/2018. Văn bản đề nghị hỗ trợ gạo phải đầy đủ thông tin về số hộ, số khẩu, thời gian hỗ trợ (01 tháng đối với hỗ trợ cứu đói tết và tối đa 03 tháng đối với hỗ trợ cứu đói giáp hạt).

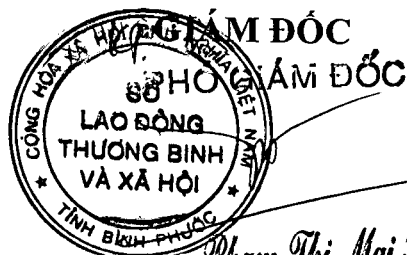
2. Nắm chắc danh sách hộ nghèo, hộ cận nghèo, đối tượng bảo trợ xã hội thuộc diện hỗ trợ tết để phối hợp cùng UBMTTQVN và Hội chữ thập đỏ cùng cấp vận động, điều tiết, phân bổ quà đảm bảo công bằng, không bỏ sót đối tượng và tránh trùng lặp.

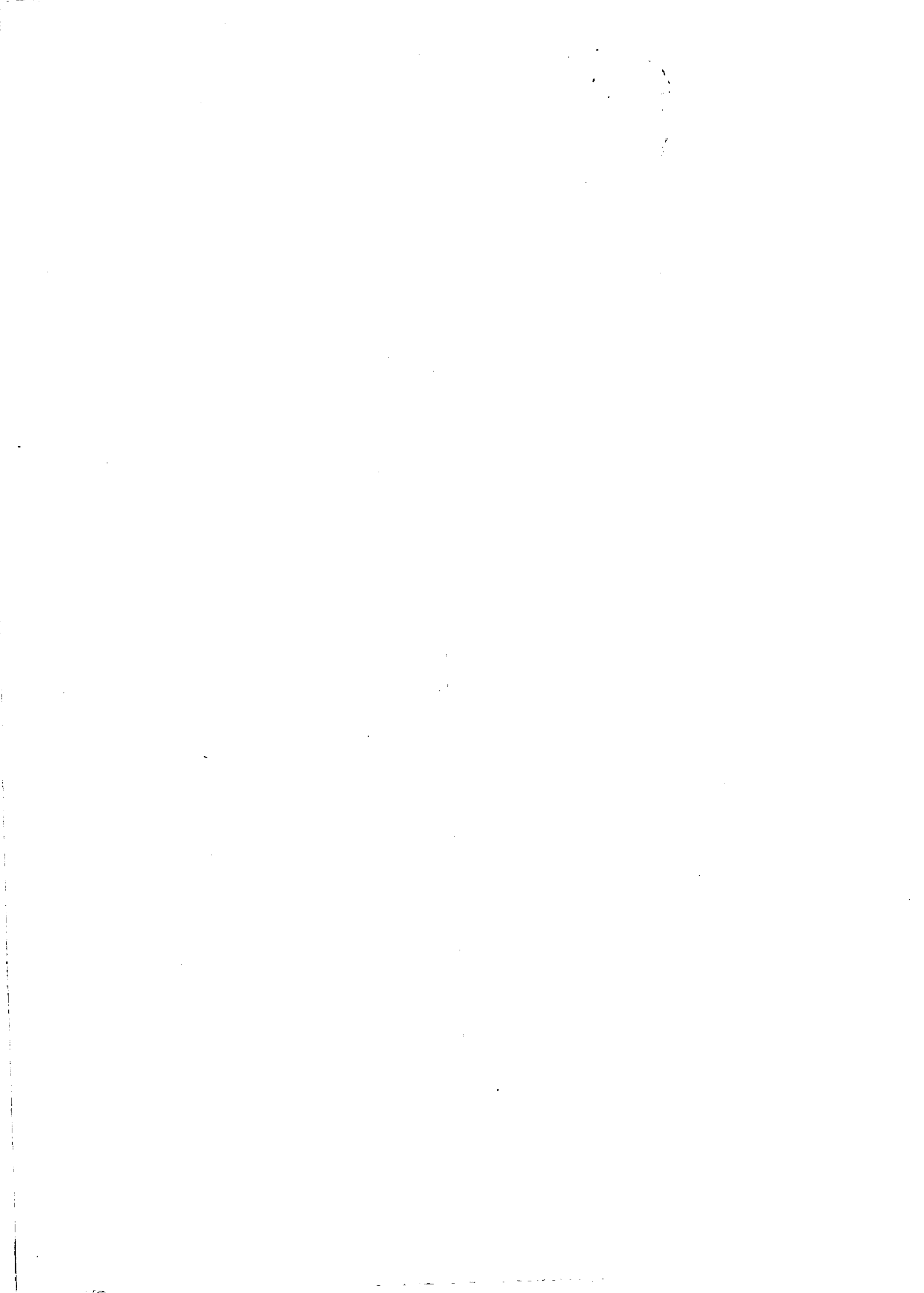
3. Thực hiện kịp thời việc chi trả trợ cấp cho các đối tượng bảo trợ xã hội theo đúng quy định hiện hành.

4. Báo cáo nhanh Kế hoạch trợ giúp Tết Nguyên đán về Sở LĐ - TB &XH trước ngày 23/01/2018 để tổng hợp gửi Bộ Lao động - Thương binh và Xã hội; báo cáo hằng ngày dịp nghỉ Tết từ 13/02/2018 đến hết ngày 22/02/2018 và báo cáo tổng kết trợ giúp xã hội dịp Tết Nguyên đán trước ngày 10/3/2018./.

Nơi nhận:

- Như trên;
- Lưu VT, BTXH(Dg-4).





**ỦY BAN NHÂN DÂN
TỈNH BÌNH PHƯỚC**

Số: 267 /KH-UBND

**CỘNG HÒA XÃ HỘI CHỦ NGHĨA VIỆT NAM
Độc lập - Tự do - Hạnh phúc**

Bình Phước, ngày 13 tháng 12 năm 2017

KẾ HOẠCH

Vận động hỗ trợ hộ nghèo, cận nghèo và đối tượng bảo trợ xã hội đón Tết Nguyên đán Mậu Tuất năm 2018

Nhằm tạo điều kiện cho nhân dân đón Xuân Mậu Tuất năm 2018 trong không khí vui tươi, đầm ấm, Ủy ban nhân dân tỉnh ban hành Kế hoạch vận động hỗ trợ hộ nghèo, cận nghèo và đối tượng bảo trợ xã hội đón Tết Nguyên đán Mậu Tuất năm 2018, cụ thể như sau:

I. MỤC ĐÍCH, YÊU CẦU

- Góp phần hỗ trợ hộ gia đình nghèo, cận nghèo; các nhóm đối tượng bảo trợ xã hội và bệnh nhân nghèo, người gặp khó khăn đột xuất khác của tỉnh có điều kiện vui xuân, đón Tết Nguyên đán Mậu Tuất năm 2018 (đảm bảo 100% các đối tượng được hưởng quà Tết).

- Kêu gọi sự chung tay góp sức của các tổ chức, đơn vị, doanh nghiệp và các nhà hảo tâm trong và ngoài tỉnh cùng với các cấp chính quyền thực hiện các chính sách xã hội nhằm phát huy truyền thống “tương thân tương ái”, “lá lành đùm lá rách”, đồng cảm chia sẻ, giúp đỡ nhau vượt qua khó khăn trong nhân dân.

II. NỘI DUNG

1. Đối tượng trợ giúp

- Hộ nghèo, cận nghèo: Là hộ nghèo, cận nghèo theo chuẩn được quy định tại Quyết định số 59/2015/QĐ-TTg ngày 19/11/2015 của Thủ tướng Chính phủ ban hành chuẩn nghèo tiếp cận đa chiều áp dụng cho giai đoạn 2016-2020.

- Đối tượng bảo trợ xã hội: Là các đối tượng bảo trợ xã hội đang được hưởng trợ cấp thường xuyên theo Nghị định số 136/2013/NĐ-CP ngày 21/10/2013 của Chính phủ quy định chính sách trợ giúp xã hội đối với đối tượng bảo trợ xã hội; Nghị định số 28/2012/NĐ-CP ngày 10/04/2012 của Chính phủ quy định chi tiết và hướng dẫn thi hành một số điều của Luật Người khuyết tật; Nghị định số 06/2011/NĐ-CP ngày 14/01/2011 của Chính phủ quy định chi tiết và hướng dẫn thi hành một số điều của Luật Người cao tuổi.

- Đối tượng khó khăn, đột xuất khác: Đối tượng bảo trợ xã hội (BTXH) đang nuôi dưỡng tập trung tại Trung tâm BTXH; công nhân khó khăn không có điều kiện về quê ăn Tết; các bệnh nhân đang điều trị nội trú tại Bệnh viện Đa khoa tỉnh, Bệnh viện Y học cổ truyền tỉnh; các đối tượng đang được chăm sóc, nuôi dưỡng tại Bệnh viện tâm thần Trung ương II, Trung tâm Chữa bệnh - Giáo dục - Lao động Xã hội, hỗ trợ công tác dân vận...

2. Đối tượng vận động

Là các đơn vị, tổ chức kinh tế - xã hội - từ thiện; các nhà hảo tâm trong và ngoài tỉnh. Đặc biệt, là sự quan tâm hỗ trợ từ các nhà tài trợ truyền thống đã có đóng góp dịp Xuân Đinh Dậu năm 2017 và những năm trước; các công ty Cao su, các trang trại, các doanh nghiệp đóng trên địa bàn tỉnh có quy mô sản xuất kinh doanh lớn, hoạt động kinh tế có hiệu quả.

3. Hình thức vận động

- Đề nghị Ủy ban Mặt trận Tổ quốc Việt Nam tỉnh phát hành Thư ngỏ đến các đơn vị, tổ chức kinh tế - xã hội - từ thiện trong và ngoài tỉnh.

- Trực tiếp liên hệ đến các đơn vị, doanh nghiệp, các nhà hảo tâm trong và ngoài tỉnh để vận động.

- Tổ chức kêu gọi, ủng hộ trên các phương tiện thông tin đại chúng (báo chí, Đài Phát thanh và Truyền hình).

- Tổ chức các chương trình văn hóa nghệ thuật để vận động, ủng hộ đồng bào nghèo đón Tết vui xuân.

4. Số lượng, trị giá phần quà và nguồn kinh phí thực hiện

4.1 Tổng số đối tượng cần hỗ trợ: 41.253 đối tượng.

Trong đó:

- Hộ nghèo: 10.923 hộ.

- Hộ cận nghèo: 8.298 hộ.

- Đối tượng bảo trợ xã hội: 17.032 đối tượng.

- Đối tượng khác: 5.000 đối tượng.

4.2 Tổng nguồn kinh phí vận động: 12.375.900.000 đồng (Mười hai tỷ, ba trăm bảy mươi lăm triệu, chín trăm nghìn đồng).

4.3 Trị giá phần quà: Mỗi phần trị giá từ 300.000 đồng trở lên.

(Phụ lục 1 đính kèm)

4.4 Kinh phí thực hiện

- Giao UBND các huyện, thị xã chủ động tổ chức vận động nhằm đảm bảo 100% các hộ nghèo, cận nghèo, đối tượng bảo trợ xã hội và đối tượng khó khăn đột xuất khác trên địa bàn quản lý được hỗ trợ quà Tết.

- Các đối tượng bảo trợ xã hội đang được nuôi dưỡng tập trung tại các cơ sở bảo trợ xã hội trên địa bàn tỉnh, Bệnh viện tâm thần Trung ương II, Trung tâm Chữa bệnh - Giáo dục - Lao động Xã hội; công nhân không có điều kiện về quê ăn Tết; bệnh nhân đang điều trị tại Bệnh viện Đa khoa tỉnh, Bệnh viện Y học cổ truyền tỉnh trong dịp Tết. Số tiền chi quà phục vụ lãnh đạo tỉnh trực tiếp đi thăm tặng và các đơn vị làm công tác dân vận giao Sở Lao động - Thương binh và Xã hội lập dự toán kinh phí gửi Sở Tài chính để bố trí từ Ngân sách Nhà

nước với tổng số tiền là 1.500.000.000 đồng (Một tỷ, năm trăm triệu đồng).
Trong đó: số lượng 5.000 phần quà, mỗi phần trị giá 300.000 đồng.

5. Thời gian thực hiện

- Tổ chức vận động ngay sau khi Kế hoạch ban hành đến ngày 02/02/2018 (tức ngày 17 tháng Chạp năm Đinh Dậu năm 2017).

- Tổ chức cấp tiền quà trước Tết Nguyên đán Mậu Tuất 01 tuần.

6. Hình thức trợ giúp

- Các đơn vị hỗ trợ có thể trực tiếp cấp phát hoặc thông qua chính quyền, đoàn thể các xã, phường, thị trấn.

- Quà bằng tiền mặt hoặc hiện vật thiết thực cho đối tượng đón Tết như: gạo, dầu ăn, bột ngọt, bánh, kẹo, mứt,...

III. TỔ CHỨC THỰC HIỆN

1. Đề nghị Ban Thường trực Ủy ban Mặt trận Tổ quốc Việt Nam tỉnh

Phối hợp với các tổ chức thành viên tổ chức vận động; đồng thời, phối hợp với Sở Lao động - Thương binh và Xã hội tham mưu UBND tỉnh cân đối, phân bổ nguồn vận động cho các huyện, thị xã.

2. Sở Lao động - Thương binh và Xã hội

Chịu trách nhiệm hướng dẫn cung cấp thông tin về đối tượng và sắp xếp, bố trí (hoặc điều chỉnh địa bàn nếu có yêu cầu) cho các tổ chức, cá nhân trong và ngoài tỉnh thực hiện việc trợ giúp theo chỉ tiêu kế hoạch phân bổ được thuận lợi và đầy đủ. Đồng thời, tổng hợp báo cáo kết quả vận động, hỗ trợ quà Tết về Ủy ban nhân dân tỉnh và Bộ Lao động - Thương binh và Xã hội.

3. Đài Phát thanh và Truyền hình, Báo Bình Phước

Tổ chức vận động kêu gọi sự ủng hộ trên các phương tiện thông tin đại chúng. Tổ chức các chương trình ca nhạc, văn nghệ để vận động, ủng hộ quà Tết cho đồng bào nghèo, các đối tượng bảo trợ xã hội.

4. Ủy ban nhân dân các huyện, thị xã

Chỉ đạo, tổ chức thực hiện vận động, tiếp nhận và cấp phát quà Tết cho các đối tượng. Đồng thời, cập nhật thường xuyên, báo cáo kết quả vận động trong suốt quá trình thực hiện cho UBND tỉnh (thông qua Sở Lao động - Thương binh và Xã hội) *trước ngày 25/01/2018* (tức ngày 9 tháng Chạp năm Đinh Dậu 2017) theo **phụ lục 2** và báo cáo kết quả hỗ trợ cho các đối tượng *trước ngày 05/02/2018* dương lịch (tức ngày 20 tháng Chạp năm Đinh Dậu 2017) theo **phụ lục 3**.

5. Ủy ban nhân dân các xã, phường, thị trấn

Tổ chức thực hiện vận động, tiếp nhận và cấp phát tiền quà Tết cho các đối tượng. Chuẩn bị địa điểm tặng quà thuận lợi, thông báo, phát phiếu cho các đối tượng đảm bảo thời gian cấp phát theo yêu cầu của các đoàn. Đặc biệt lưu ý hình

thức tặng quà cho các đối tượng khó khăn trong việc đi lại như: Người tâm thần, người khuyết tật, người cao tuổi...

Trên đây là nội dung Kế hoạch vận động hỗ trợ hộ nghèo, cận nghèo và đối tượng bảo trợ xã hội đón Tết Nguyên đán Mậu Tuất năm 2018. Ủy ban nhân dân tỉnh yêu cầu các đơn vị, các ngành, các cấp phối hợp thực hiện; đồng thời, thông tin, báo cáo kết quả kịp thời về UBND tỉnh (thông qua Sở Lao động - Thương binh và Xã hội; địa chỉ: số 829, Quốc lộ 14, phường Tân Bình, thị xã Đông Xoài, tỉnh Bình Phước; điện thoại: 02713.885.309)/.

Nơi nhận:

- Bộ LĐTBXH;
- TTTU, TT.HĐND tỉnh;
- CT, các PCTUBND tỉnh;
- Các sở, ban, ngành, đoàn thể tỉnh;
- UBND các huyện, thị xã;
- LĐVP, các Phòng: KGVX, TH
- Lưu: VT(KH36-17). 50c



Nguyễn Văn Trăm

Phụ lục 1:

BẢNG TỔNG HỢP KẾ HOẠCH VẬN ĐỘNG QUÀ TẾT NGUYÊN ĐÁN MẬU TUẤT NĂM 2018

(Kèm theo Kế hoạch số: 267 /KH-UBND ngày 12 tháng 12 năm 2017 của UBND tỉnh)

STT	Đơn vị/đối tượng	Số hộ nghèo (phần quà)	Số hộ cận nghèo (phần quà)	Đối tượng BTXH (phần quà)	Tổng số (phần quà)	Trị giá tối thiểu/phần quà (đồng)	Tổng số tiền tối thiểu (đồng)	Ghi chú
A	NGUỒN KINH PHÍ VẬN ĐỘNG	10923	8298	17032	<u>36.253</u>	300.000	10.875.900.000	
I	Huyện, thị xã:							
1	Đồng Xoài	201	112	1.452	1.765	300.000	529.500.000	
2	Đồng Phú	583	360	1.676	2.619	300.000	785.700.000	
3	Bù Đăng	1.835	753	2.027	4.615	300.000	1.384.500.000	
4	Phước Long	159	111	984	1.254	300.000	376.200.000	
5	Bình Long	423	254	1.387	2.064	300.000	619.200.000	
6	Chơn Thành	378	168	1.631	2.177	300.000	653.100.000	
7	Lộc Ninh	2.040	2.363	2.643	7.046	300.000	2.113.800.000	
8	Bù Đốp	1.115	1.181	873	3.169	300.000	950.700.000	
9	Hớn Quản	967	789	1.544	3.300	300.000	990.000.000	
10	Bù Gia Mập	2.485	1.582	1.318	5.385	300.000	1.615.500.000	
11	Phú Riềng	737	625	1.497	2.859	300.000	857.700.000	
B	KINH PHÍ NGÂN SÁCH NHÀ NƯỚC				5.000	300.000	1.500.000.000	

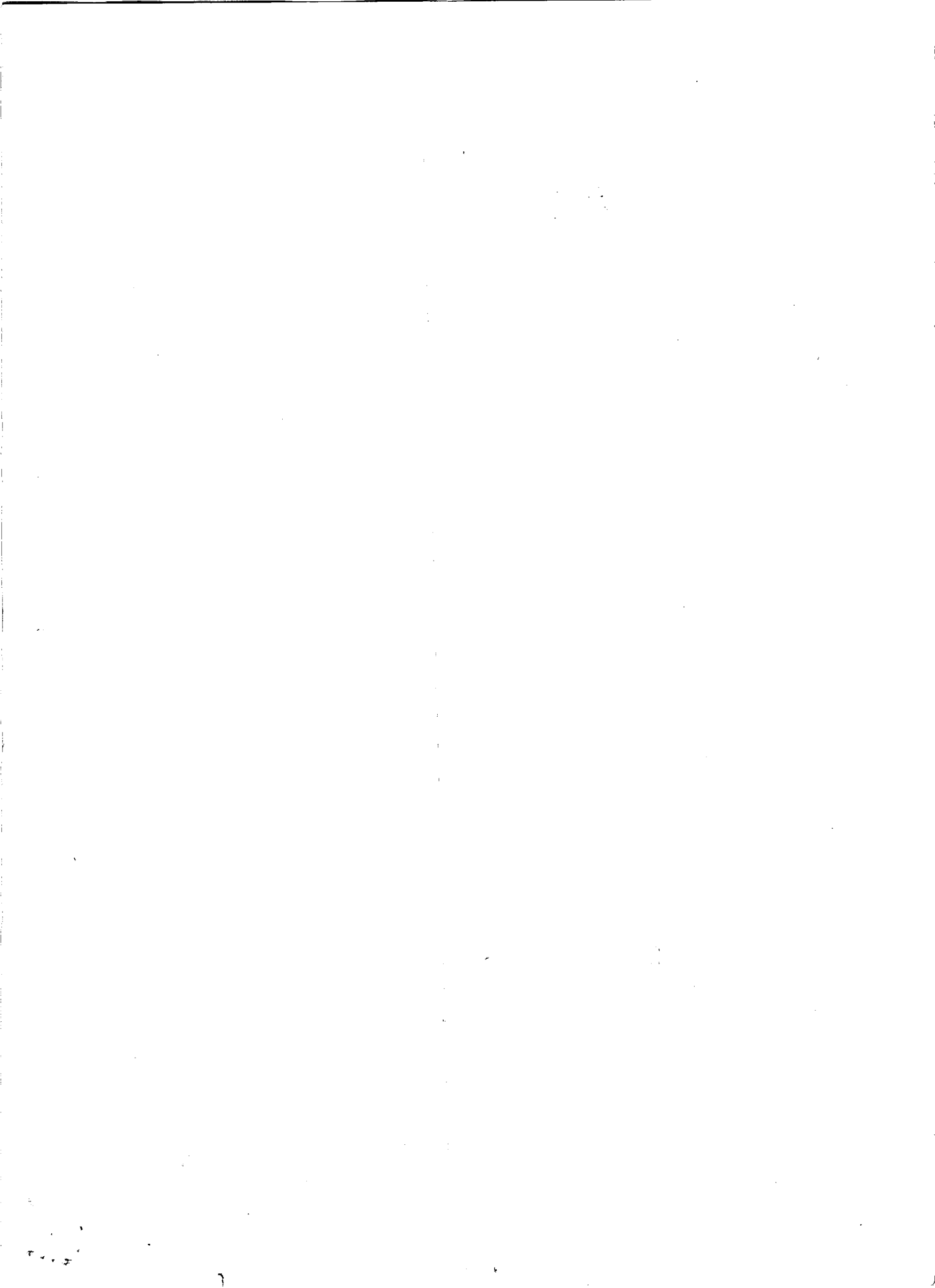
UBND huyện/thị xã:.....

Phụ lục 2:

BẢNG TỔNG HỢP ĐƠN VỊ HỖ TRỢ QUÀ TẾT NGUYÊN ĐÁN MẬU TUẤT NĂM 2018

(Kèm theo Kế hoạch số: 267 /KH-UBND ngày 14 tháng 12 năm 2017 của UBND tỉnh)

STT	Các tổ chức, cá nhân hỗ trợ	Số lượng		Đơn vị được hỗ trợ			Ghi chú
		Số quà (phần)	Số tiền (đồng)	Xã, phường, thị trấn	Số quà (phần)	Số tiền (đồng)	
I	Do cấp tỉnh vận động và phân bổ:						
1							
2							
...							
II	Do cấp huyện vận động:						
1							
2							
...							
III	Do cấp xã vận động:						
1							
2							
...							
Tổng cộng:							



BAN THƯỜNG TRỰC

Bình Phước, ngày 27 tháng 12 năm 2017

Số: 324/KH-MTTQ-BTT

SỐ LD.TBXH-T.BÌNH PHƯỚC	
ĐẾN	Số..... 3649
	Ngày..... 29/12/2017
Chuyên.....	

KẾ HOẠCH PHỐI HỢP

Vận động hỗ trợ hộ nghèo, hộ cận nghèo và đối tượng bảo trợ xã hội đón Tết Nguyên đán Mậu Tuất năm 2018

Căn cứ Kế hoạch số 267/KH- UBND, ngày 13/12/2017 của Ủy ban nhân dân tỉnh về việc “Vận động hỗ trợ cho hộ nghèo, hộ cận nghèo và đối tượng bảo trợ xã hội đón Tết Nguyên đán Mậu Tuất 2018”;

Ban Thường trực UBMTTQVN tỉnh xây dựng kế hoạch phối hợp vận động hỗ trợ cho hộ nghèo, hộ cận nghèo và đối tượng bảo trợ xã hội đón Tết Nguyên đán Mậu Tuất như sau:

I. MỤC ĐÍCH, YÊU CẦU

1. Mục đích.

Vận động các nguồn lực trong và ngoài tỉnh ủng hộ, hỗ trợ cho hộ nghèo, hộ cận nghèo và đối tượng bảo trợ xã hội đón Tết Nguyên đán Mậu Tuất 2018. Nhằm giúp đỡ tạo điều kiện cho các đối tượng nói trên có một cái Tết đầm ấm, sum họp ... hòa chung với khí thế vui xuân của toàn dân tộc.

2. Yêu cầu

- Tổ chức vận động các nhà hảo tâm, các cơ sở tôn giáo, các doanh nghiệp... ủng hộ giúp đỡ cho hộ nghèo, hộ cận nghèo, đối tượng bảo trợ xã hội ... trên địa bàn tỉnh những phần quà thiết thực nhất.

- Ban Thường trực UBMTTQVN các cấp tham mưu cho cấp ủy cùng cấp phối hợp chặt chẽ với chính quyền, các tổ chức thành viên và các thành viên Ban vận động Ngày “Vì người nghèo” cùng cấp để tổ chức vận động.

- Công tác vận động, hỗ trợ người nghèo, hộ cận nghèo, đối tượng bảo trợ xã hội phải bảo đảm công bằng, dân chủ, đúng đối tượng; tránh để tình trạng sót đối tượng hoặc sai sót trong công tác hỗ trợ; làm ảnh hưởng đến công tác chăm lo cho người nghèo sau này, làm mất đi tính ưu việt của chính sách an sinh xã hội của Đảng, Nhà nước.

II. NỘI DUNG VẬN ĐỘNG VÀ SỐ LƯỢNG ĐỐI TƯỢNG HỖ TRỢ:

1. Phối hợp phát hành thư ngỏ và tổ chức vận động các đơn vị, doanh nghiệp, các tổ chức tôn giáo, nhà hảo tâm... trong và ngoài tỉnh ủng hộ người nghèo đón tết.

2. Đài PTTH tỉnh phối hợp với UBND thị xã Đồng Xoài tổ chức chương trình nghệ thuật “Ấm áp tình xuân” vận động ủng hộ người nghèo đón Tết Mậu Tuất.

3. Tổng số đối tượng cần được hỗ trợ trong toàn tỉnh: 36.253 phần quà; trong đó hộ nghèo là 10.923 hộ; hộ cận nghèo 8.298 hộ; đối tượng bảo trợ xã hội là 17.253 người (theo Kế hoạch số 267/KH- UBND, ngày 13/12/2017 của Ủy Ban nhân dân tỉnh)

- Giá trị mỗi phần quà từ 300.000đ trở lên.

17032

III- TỔ CHỨC THỰC HIỆN.

1. Ban Thường trực UBMTTQVN tỉnh:

- Tham mưu thư ngỏ cho Tỉnh ủy, HĐND, UBND, UBMTTQVN tỉnh vận động hỗ trợ người nghèo đón tết;

- Phát hành thư ngỏ đến các cơ quan, đơn vị, doanh nghiệp, các tổ chức tôn giáo vận động ủng hộ đồng bào nghèo, hộ cận nghèo đón tết.

- Tổ chức vận động trực tiếp các tổ chức là thành viên Mặt trận, các tổ chức tôn giáo trong và ngoài tỉnh.

- Phối hợp với cơ quan Báo, Đài của tỉnh vận động ủng hộ người nghèo đón tết.

2. Sở Lao động Thương binh – xã hội:

- Có văn bản chỉ đạo Phòng Lao động Thương binh và Xã hội các huyện, thị xã phối hợp với MTTQVN các địa phương vận động ủng hộ hộ nghèo, hộ cận nghèo, đối tượng bảo trợ xã hội, gia đình chính sách trên địa bàn trong dịp Tết Nguyên Đán.

- Tham mưu cho UBND tỉnh hoặc trực tiếp vận động các Công ty Cao su, các doanh nghiệp trong và ngoài tỉnh.

- Phối hợp với Ban Thường trực UBMTTQVN tỉnh điều tiết phân bổ nguồn ủng hộ của các tỉnh bạn, các doanh nghiệp, các nhà hảo tâm... đến các địa phương công bằng và đúng tiến độ.

3. Đề nghị Báo Bình Phước và Đài Phát thanh – Truyền hình tỉnh :

- Phối hợp với Ban Thường trực UBMTTQVN tỉnh đăng lời kêu gọi trên Báo Bình Phước và Đài Phát thanh truyền hình hoặc tổ chức vận động trực tiếp các doanh nghiệp và các nhà hảo tâm truyền thống ủng hộ người nghèo, cận nghèo... đón Tết Nguyên Đán.

- Đài Phát thanh - Truyền hình phối hợp tổ chức chương trình nghệ thuật “Ấm áp tình xuân” để vận động ủng hộ đồng bào nghèo, cận nghèo.

- Phối hợp với Ban Thường trực UBMTTQVN điều chuyển quà vận động được đến các địa phương cần được hỗ trợ.

4. Đề nghị Hội Chữ Thập đỏ:

- Vận động các nhà hảo tâm truyền thống ủng hộ người nghèo, hộ cận nghèo;

- Thông báo cho MTTQVN tỉnh biết về số quà đã nhận tài trợ của các doanh nghiệp, các nhà hảo tâm đã trao quà, để Ban Thường trực UBMTTQVN tỉnh điều phối quà tết cho các địa phương bảo đảm công bằng, đúng đủ số lượng.

5. Đề nghị : Hội Nông dân, Đoàn Thanh niên, Liên đoàn Lao động, Hội Cựu Chiến binh, Hội Liên hiệp Phụ nữ:

Có văn bản chỉ đạo hệ thống tổ chức của mình vận động hội viên, đoàn viên, nhà hảo tâm ủng hộ tiền, quà giúp đỡ cho hội viên, đoàn viên nghèo của địa phương đón tết;

6. Ban Thường trực UBMTTQVN các huyện, thị xã:

- Căn cứ vào tình hình thực tế của địa phương chủ động tham mưu cho cấp ủy, phối hợp với chính quyền tổ chức vận động chăm lo cho các đối tượng không có điều kiện ăn Tết trên từng địa bàn;
- Phối hợp với Phòng Lao động Thương binh và Xã hội vận động hỗ trợ chăm lo cho người nghèo, hộ cận nghèo... đón tết nguyên đán Mậu Tuất.
- Phối hợp với chính quyền địa phương thống kê số lượng quà, điều tiết, phân bổ hợp lý quà cho hộ nghèo, hộ cận nghèo ...bảo đảm công bằng, mọi nhà đều có quà, không bỏ sót, bỏ lọt đối tượng; tránh trùng lặp.

7. Thời gian vận động và hỗ trợ:

- Thời gian vận động và hỗ trợ từ nay đến hết ngày 23/01/2018 (tức ngày 26 tháng Chạp năm Đinh Dậu).

8. Ban thường trực UBMTTQVN tỉnh giao cho Ban phong trào:

- Phối hợp với Sở LĐTBXH, Đài Phát thanh – Truyền hình; các tổ chức thành viên của MTTQVN tỉnh tổ chức các hoạt động vận động và hỗ trợ quà cho người nghèo đón Tết Mậu Tuất.
- Phân phối, điều tiết các nguồn hỗ trợ của các tổ chức, cá nhân, các doanh nghiệp... trong và ngoài tỉnh cho các địa phương để hỗ trợ cho người nghèo, hộ cận nghèo... đón tết Nguyên Đán, bảo đảm công bằng và đúng đối tượng.

Trên đây là kế hoạch vận động chăm lo cho hộ nghèo, hộ cận nghèo đón Tết Nguyên đán Mậu Tuất năm 2018 của Ban Thường trực UBMTTQVN tỉnh, đề nghị các cơ quan, đơn vị có liên quan và Ban Thường trực Ủy ban MTTQ các huyện, thị triển khai thực hiện và báo cáo kết quả thực hiện về Ban Thường trực Ủy ban MTTQ Việt Nam tỉnh để tổng hợp báo cáo cho Tỉnh ủy và UBTWMTTQVN.

Nơi nhận:

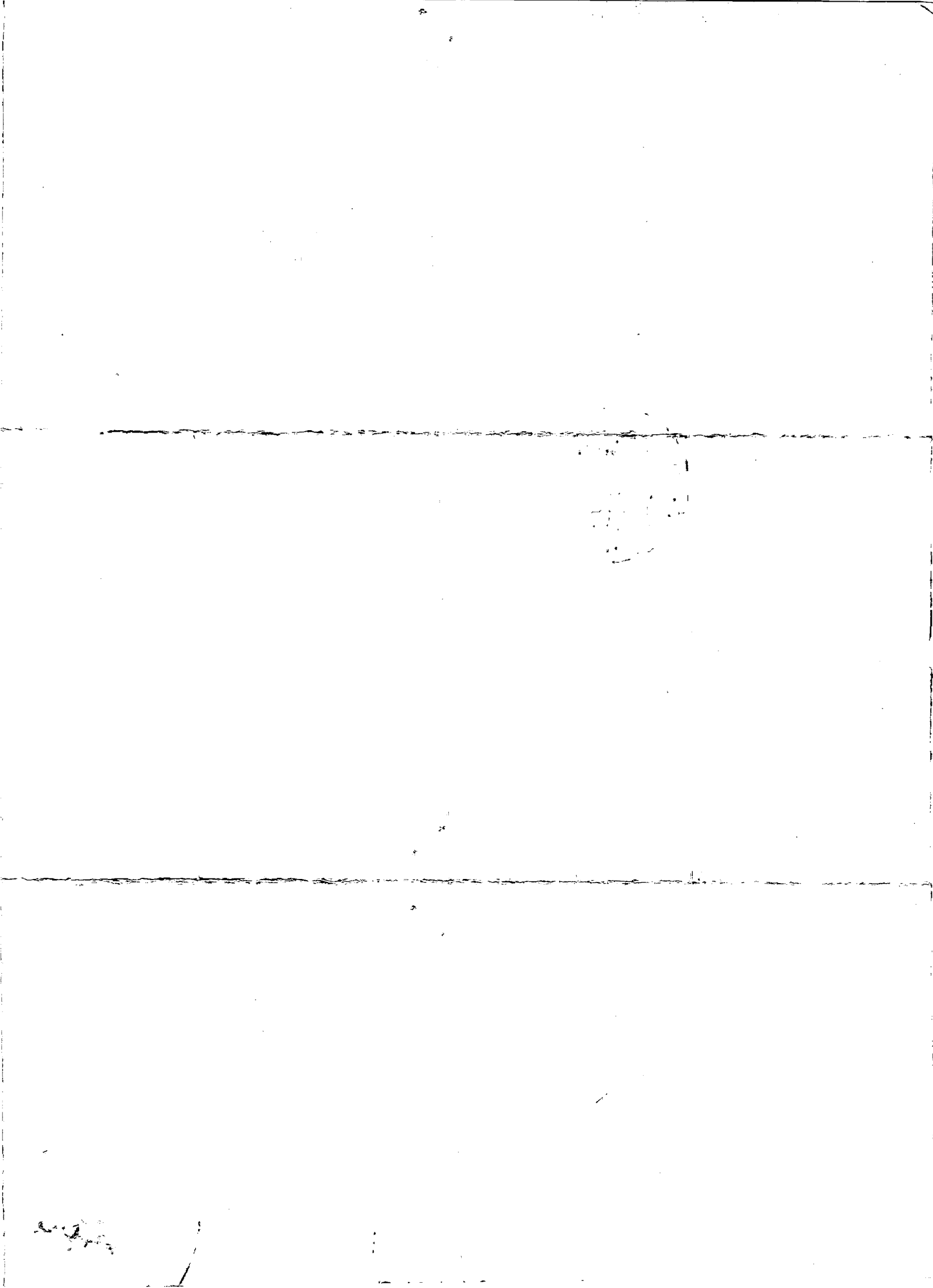
- UBTWMTTQVN;
- Tỉnh ủy; HĐND; UBND tỉnh;
- Sở Lao động, Thương binh XH
- Đài PTTH tỉnh; Báo Bình Phước.
- Các tổ chức thành viên MT tỉnh;
- Thường trực các huyện, Thị ủy;
- UBND các huyện, thị xã;
- Ban TT UBMTTQVN tỉnh;
- UBMTTQVN các huyện, thị xã;
- Lưu VP; 54

TM. BAN THƯỜNG TRỰC

CHỦ TỊCH



Nguyễn Quang Hoàn



**ỦY BAN NHÂN DÂN
TỈNH BÌNH PHƯỚC**

**CỘNG HÒA XÃ HỘI CHỦ NGHĨA VIỆT NAM
Độc lập - Tự do - Hạnh phúc**

Số: **4381** /UBND-KGVX

Bình Phước, ngày 27 tháng 12 năm 2017

V/v trợ giúp xã hội dịp
Tết Nguyên đán Mậu
Tuất năm 2018

Kính gửi:

- Sở Lao động - Thương binh và Xã hội;
- Sở Tài chính;
- Ủy ban nhân dân các huyện, thị xã.

Thực hiện Công văn số 5199/BLĐTBXH-BTXH ngày 11/12/2017 của Bộ Lao động - Thương binh và Xã hội về việc trợ giúp xã hội dịp Tết Nguyên đán Mậu Tuất năm 2018,

Chủ tịch Ủy ban nhân dân tỉnh giao Sở Lao động - Thương binh và Xã hội chủ trì, phối hợp với các sở, ngành có liên quan tham mưu Ủy ban nhân dân tỉnh:

1. Rà soát, tổng hợp số người hưởng chính sách trợ cấp xã hội, số hộ, số khẩu có nguy cơ thiếu đói trong dịp Tết Nguyên đán Mậu Tuất và giáp hạt đầu năm 2018.
2. Chủ động huy động nguồn lực, trong đó có ngân sách địa phương để hỗ trợ kịp thời cho các đối tượng thiếu đói. Trường hợp huy động nguồn lực khó khăn thì tham mưu Ủy ban nhân dân tỉnh có văn bản gửi liên Bộ Lao động - Thương binh và Xã hội, Bộ Tài chính để trình Thủ tướng Chính phủ xem xét hỗ trợ trước ngày 10/01/2018. Văn bản đề nghị hỗ trợ gạo phải đầy đủ thông tin về số hộ, số khẩu cần hỗ trợ, thời gian hỗ trợ (01 tháng đối với hỗ trợ cứu đói Tết và tối đa 03 tháng đối với hỗ trợ cứu đói giáp hạt).
3. Chủ động xây dựng kế hoạch thăm hỏi, tặng quà và trợ giúp xã hội trong dịp Tết Nguyên đán Mậu Tuất năm 2018, vận động các tổ chức, cá nhân và bố trí ngân sách địa phương chăm lo Tết cho người nghèo, đối tượng có hoàn cảnh khó khăn, bảo đảm ai cũng có Tết, vui tươi, lành mạnh và tiết kiệm.
4. Thực hiện kịp thời việc chi trả trợ cấp cho các đối tượng bảo trợ xã hội theo đúng quy định hiện hành.
5. Báo cáo nhanh kế hoạch trợ giúp xã hội dịp Tết Nguyên đán Mậu Tuất năm 2018 về Bộ Lao động - Thương binh và Xã hội trước ngày 26/01/2018; báo cáo hằng ngày dịp nghỉ Tết từ 13/02/2018 đến hết ngày 22/02/2018 và

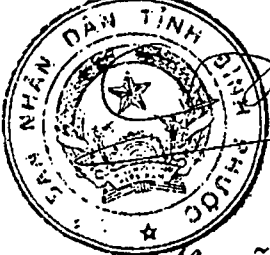
báo cáo tổng kết trợ giúp xã hội dịp Tết Nguyên đán trước ngày 15/3/2018 (có biểu tổng hợp theo mẫu số 1, số 2 kèm theo)

(Kèm theo: Công văn số 5199/BLĐTBXH-BTXH ngày 11/12/2017 của Bộ Lao động - Thương binh và Xã hội)./.

Nơi nhận:

- TTU; TT.HĐND tỉnh;
- CT, PCT UBND tỉnh;
- LĐVP; Phòng: KGVX, TH;
- Lưu: VT(v395-17)._{8E1}

ks **CHỦ TỊCH**
PHÓ CHỦ TỊCH



Nguyễn Tiến Dũng

Vũng

BỘ LAO ĐỘNG - THƯƠNG BINH VÀ XÃ HỘI **CỘNG HÒA XÃ HỘI CHỦ NGHĨA VIỆT NAM**
Độc lập - Tự do - Hạnh phúc

Số: 5199 /LĐTBXH-BTXH
V/v trợ giúp xã hội dịp Tết Nguyên đán
Mậu Tuất năm 2018

Hà Nội, ngày 11 tháng 12 năm 2017

VP. UBND TỈNH BÌNH PHƯỚC

Số:.....
Ngày: 11/12/2017
Chuyển: 11.X
Lưu hồ sơ số:.....
Kính gửi: Ủy ban nhân dân các tỉnh, thành phố trực thuộc Trung ương

Trong năm 2017, tình hình thời tiết có nhiều diễn biến phức tạp, mưa, bão, áp thấp nhiệt đới, mưa lũ liên tiếp và kéo dài, ảnh hưởng xấu đến sản xuất nông nghiệp và đời sống của nhân dân. Bộ Lao động - Thương binh và Xã hội đã phối hợp với Bộ Tài chính và các Bộ, ngành liên quan trình Thủ tướng Chính phủ cấp gạo cứu đói, trợ giúp kinh phí khắc phục hậu quả thiên tai. Để góp phần ổn định đời sống nhân dân trong dịp Tết Nguyên đán Mậu Tuất và giáp hạt năm 2018, bảo đảm không người dân nào bị đói, không có Tết, Bộ Lao động - Thương binh và Xã hội đề nghị Ủy ban nhân dân các tỉnh, thành phố trực thuộc Trung ương thực hiện tốt những nội dung sau:

1. Rà soát, tổng hợp số người hưởng chính sách trợ cấp xã hội, số hộ, số khẩu có nguy cơ thiếu đói trong dịp Tết Nguyên đán Mậu Tuất và giáp hạt đầu năm 2018.

2. Chủ động huy động nguồn lực, trong đó có ngân sách địa phương để hỗ trợ kịp thời cho các đối tượng thiếu đói. Trường hợp huy động nguồn lực khó khăn, Ủy ban nhân dân tỉnh, thành phố có văn bản gửi liên Bộ Lao động - Thương binh và Xã hội, Bộ Tài chính để trình Thủ tướng Chính phủ xem xét hỗ trợ trước ngày 12/01/2018, Văn bản đề nghị hỗ trợ gạo phải đầy đủ thông tin về số hộ, số khẩu cần hỗ trợ, thời gian hỗ trợ (01 tháng đối với hỗ trợ cứu đói Tết và tối đa 03 tháng đối với hỗ trợ cứu đói giáp hạt).

3. Chủ động xây dựng kế hoạch thăm hỏi, tặng quà và trợ giúp xã hội trong dịp Tết Nguyên đán Mậu Tuất năm 2018, vận động các tổ chức, cá nhân và bố trí ngân sách địa phương chăm lo Tết cho người nghèo, đối tượng có hoàn cảnh khó khăn, bảo đảm ai cũng có Tết, vui tươi, lành mạnh và tiết kiệm.

4. Thực hiện kịp thời việc chi trả trợ cấp cho các đối tượng bảo trợ xã hội theo đúng quy định hiện hành.

5. Báo cáo nhanh kế hoạch trợ giúp xã hội dịp Tết Nguyên đán về Bộ Lao động - Thương binh và Xã hội trước ngày 26/01/2018; báo cáo hàng ngày dịp nghỉ Tết từ 13/02/2018 đến hết ngày 22/02/2018 và báo cáo tổng kết trợ giúp xã hội dịp Tết Nguyên đán trước ngày 15/3/2018 (có biểu tổng hợp theo mẫu số 1, số 2 kèm theo) ./. *Đào Hồng Lan*

Nơi nhận:

- Như trên;
- Phó Thủ tướng Vương Đình Huệ (đề b/c);
- Bộ trưởng (đề b/c);
- Văn phòng Chính phủ;
- Bộ Tài chính (đề phối hợp);
- Sở LĐTBXH các tỉnh, thành phố trực thuộc TW;
- Trung tâm Thông tin của Bộ;
- Lưu: VT, BTXH.

KT. BỘ TRƯỞNG

Đ. H. TRƯỞNG



Đào Hồng Lan
Đào Hồng Lan

Biểu số 01

**BIỂU TỔNG HỢP TRỢ GIÚP THIẾU ĐÓI
DỊP TẾT NGUYÊN ĐÁN MẬU TUẤT 2018**

(Kèm theo Báo cáo số ngày / /20 .)

Thời gian trợ giúp	Số hộ (hộ)	Số khẩu (người)	Mức trợ giúp (kg/người/tháng)	Tổng số gạo hỗ trợ (tấn)	Trong đó	
					Nguồn Trung ương (tấn)	Nguồn địa phương (tấn)
Trợ giúp 1 tháng						
Trợ giúp 2 tháng						
Trợ giúp 3 tháng						
TỔNG						

Biểu số 02

**BIỂU TỔNG HỢP KINH PHÍ TRỢ GIÚP XÃ HỘI
DỊP TẾT NGUYÊN ĐÁN MẬU TUẤT 2018**

(Kèm theo Báo cáo số ngày / /20)

Stt	Đối tượng	Đơn vị tính	Số lượng	Mức trợ giúp (đồng/đối tượng)	Tổng kinh phí thực hiện (tỷ đồng)	Trong đó			
						Ngân sách Trung ương (tỷ đồng)	Ngân sách cấp tỉnh (tỷ đồng)	Ngân sách cấp huyện (tỷ đồng)	Vận động, xã hội hóa (tỷ đồng)
1	Hộ nghèo	Hộ							
2	Đối tượng bảo trợ xã hội tại cộng đồng	Người							
3	Đối tượng trong các trung tâm bảo trợ xã hội	Người							
4	Đối tượng khác (ghi cụ thể)								
	Người							
	Người							
TỔNG									

223