

UBND TỈNH BÌNH PHƯỚC  
SỞ LAO ĐỘNG  
THƯƠNG BINH VÀ XÃ HỘI

CỘNG HÒA XÃ HỘI CHỦ NGHĨA VIỆT NAM  
Độc lập - Tự do - Hạnh phúc

Số: 54 /SLĐTBXH-BTXH

Bình Phước, ngày 11 tháng 01 năm 2018

V/v chọn đối tượng hộ nghèo có  
khó khăn về nhà ở để hỗ trợ nhà.

Kính gửi: - UBND huyện Phú Riềng;  
- UBND huyện Đồng Phú.

Sở Lao động - TB&XH nhận được sự ủng hộ của Công ty TNHH MTV Thu Nguyên và Công ty Cổ phần Đầu tư Bất động sản Thành Phương về hỗ trợ xây dựng nhà tình thương cho hộ nghèo. Để kịp thời hỗ trợ, xây dựng nhà tình thương cho hộ nghèo có khó khăn về nhà ở trên địa bàn huyện, Sở Lao động - TB&XH đề nghị UBND huyện Phú Riềng, UBND huyện Đồng Phú phối hợp, chỉ đạo thực hiện một số nội dung sau:

1. Chỉ đạo Phòng Lao động - TB&XH phối hợp với các đơn vị liên quan chọn đối tượng cần hỗ trợ nhà ở; tiếp nhận, hướng dẫn thực hiện, kiểm tra, giám sát và bàn giao theo đúng yêu cầu của nhà tài trợ, cụ thể:

- Đối tượng: Hộ nghèo thật sự có khó khăn về nhà ở.

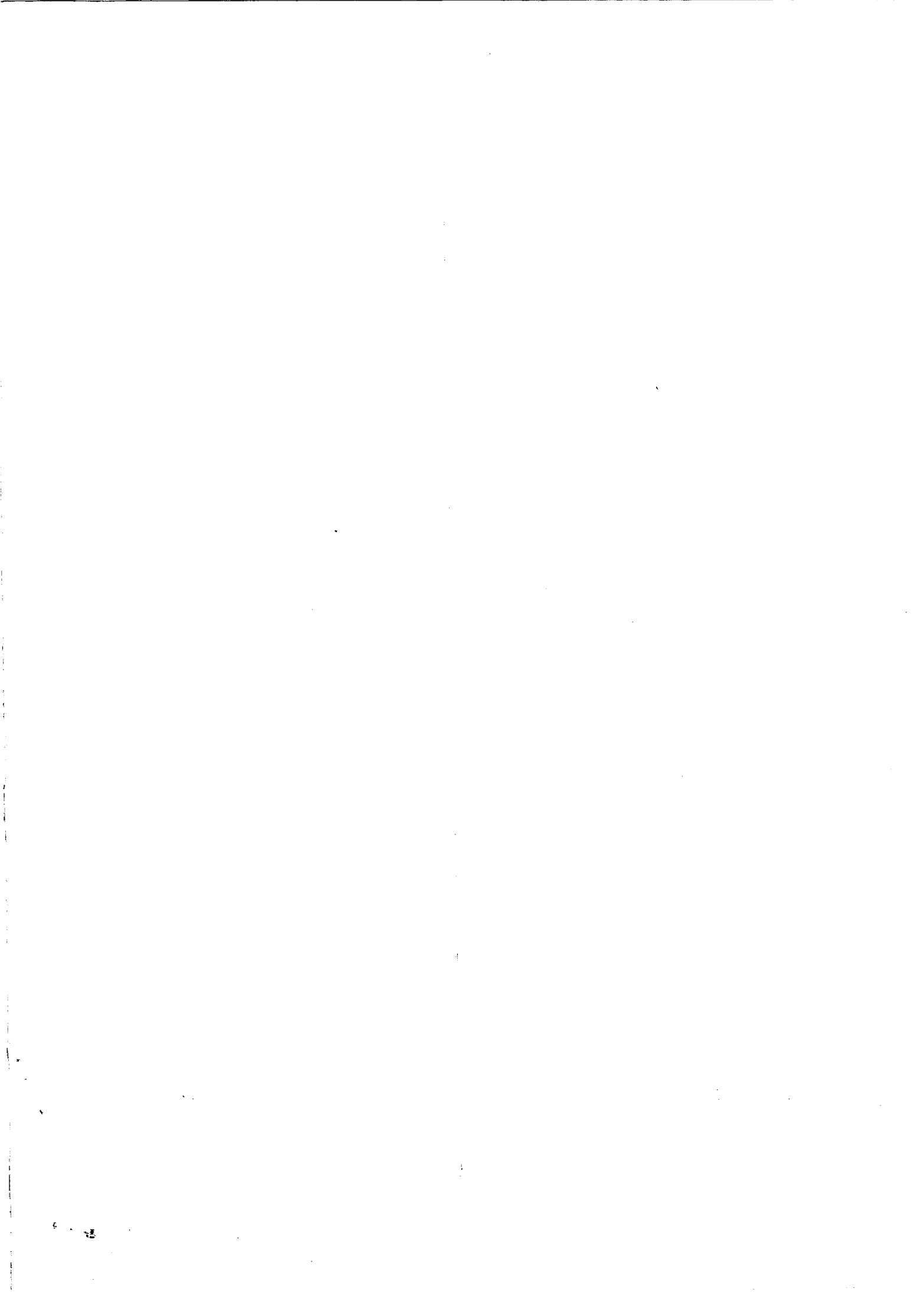
- Số lượng nhà phân bổ:

+ Huyện Phú Riềng: 01 căn nhà tại xã Long Tân, do bà Trần Thị Hồng Giám đốc Công ty TNHH MTV Thu Nguyên tài trợ với kinh phí 40 triệu đồng.

+ Huyện Đồng Phú: 02 căn nhà tại xã Tân Hưng do ông Nguyễn Thành Phương Chủ tịch HĐQT Công ty Cổ phần Đầu tư Bất động sản Thành Phương tài trợ với kinh phí 80 triệu đồng/2 căn.

- Hồ sơ của đối tượng (2 bộ): Đơn xin hỗ trợ xây nhà của hộ được thụ hưởng; Bản photo Giấy chứng nhận hộ nghèo do UBND xã cấp (có công chứng); có hình chụp ngôi nhà đang ở (ảnh kích thước 10cm x 15cm); Biên bản bình xét của thôn, ấp đến cấp xã (có xác nhận của cấp ủy, chính quyền); Bản photo: Sổ hộ khẩu, Giấy chứng nhận quyền sử dụng đất hoặc Giấy xác nhận đất ở hợp pháp của hộ thụ hưởng do UBND xã, phường, thị trấn ký xác nhận đóng dấu; Danh sách trích ngang các đối tượng được xét đề nghị xây nhà của xã và Phòng Lao động - TB&XH huyện lập phải ghi rõ họ tên, nơi ở, năm sinh, dân tộc,... của chủ hộ và số khẩu trong gia đình kèm theo tờ trình của Phòng Lao động - TB&XH huyện. Danh sách trích ngang gửi Sở Lao động - TB&XH *trước ngày 12/01/2018*; hồ sơ *gửi trước 30/01/2018*.

2. Khi nhà ở hoàn thiện, Phòng Lao động - TB&XH tham mưu UBND huyện ra quyết định trao nhà, đồng thời phối hợp với xã chọn ngày làm lễ bàn giao, báo cho Sở Lao động - TB&XH phối hợp cùng nhà tài trợ tổ chức lễ bàn giao nhà. (Quyết định lập thành 4 bản: Sở Lao động - TB&XH 02 bản, 01 bản giao cho đối tượng thụ hưởng, 01 bản lưu tại địa phương).



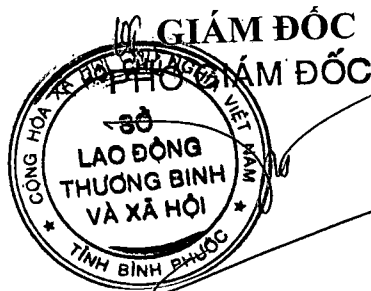
Trong quá trình triển khai, thực hiện nếu có vướng mắc liên hệ về Phòng Bảo trợ xã hội, Sở Lao động - TB&XH (SĐT: 02713.885.309), e-mail: giamngheobp@gmail.com để được hướng dẫn, giải quyết kịp thời.

Rất mong UBND huyện Phú Riềng và UBND huyện Đồng Phú quan tâm chỉ đạo thực hiện kịp thời, nhằm tạo điều kiện cho hộ nghèo có nhà ở ổn định./.

**Nơi Nhận:**

- Như trên;
- Phòng Lao động-TB&XH huyện Phú Riềng và Đồng Phú (thực hiện);
- Lưu: VT, GN (H-02).

62



*Phạm Thị Mai Hương*

